

# Corso e glossario Front Page

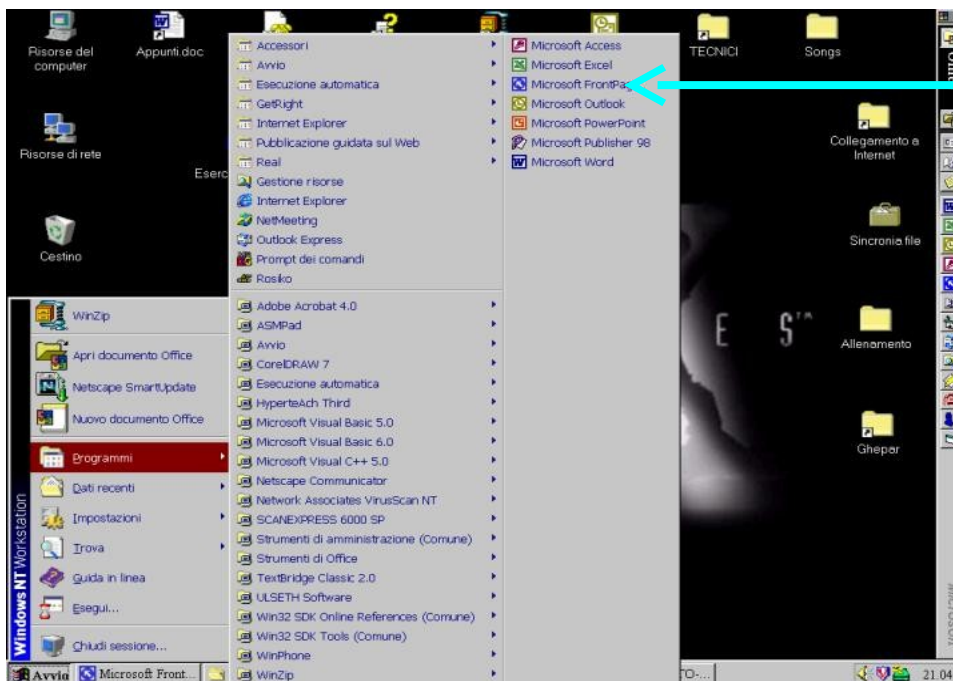
## SOMMARIO DEGLI ARGOMENTI

INTRODUZIONE.....	2
Finalità di Microsoft Front Page.....	2
DESCRIZIONE DELL'INTERFACCIA.....	2
Aspetto dell'interfaccia.....	2
Modalità di visualizzazione dell'area di lavoro.....	3
UTILIZZO DI FRONT PAGE.....	4
Avvio di un nuovo lavoro.....	4
Inserimento di una nuova pagina.....	5
Differenza tra pagina principale e pagine secondarie.....	5
Impostazione delle proprietà di una Pagina Web.....	5
Inserimento di testo e formattazione.....	6
Inserimento di Tabelle.....	6
Inserimento di immagini.....	7
Inserimento di collegamenti ipertestuali (link).....	8
Utilizzo di componenti.....	9
Pubblicazione di un sito (upload al provider) .....	10
GLOSSARIO GENERALE .....	11
NOTE LEGALI .....	35

## INTRODUZIONE

### Finalità di Microsoft Front Page

Front Page è un prodotto ideato e realizzato da Microsoft Corporation per fornire all'utente uno strumento di facile utilizzo per la realizzazione di siti web. Attraverso Front Page è possibile realizzare, gestire ed ottimizzare un sito web in modo facile ed intuitivo, se non altro per il fatto che il programma è strutturato nel perfetto standard dei programmi Office. L'installazione del programma si ottiene installando il pacchetto Microsoft Office versione Premium, oppure direttamente utilizzando l'apposito pacchetto di installazione di Front Page. Si accede al programma cliccando sull'icona presente nel menu principale di Windows.



Voce del menu programmi per il lancio di Front Page

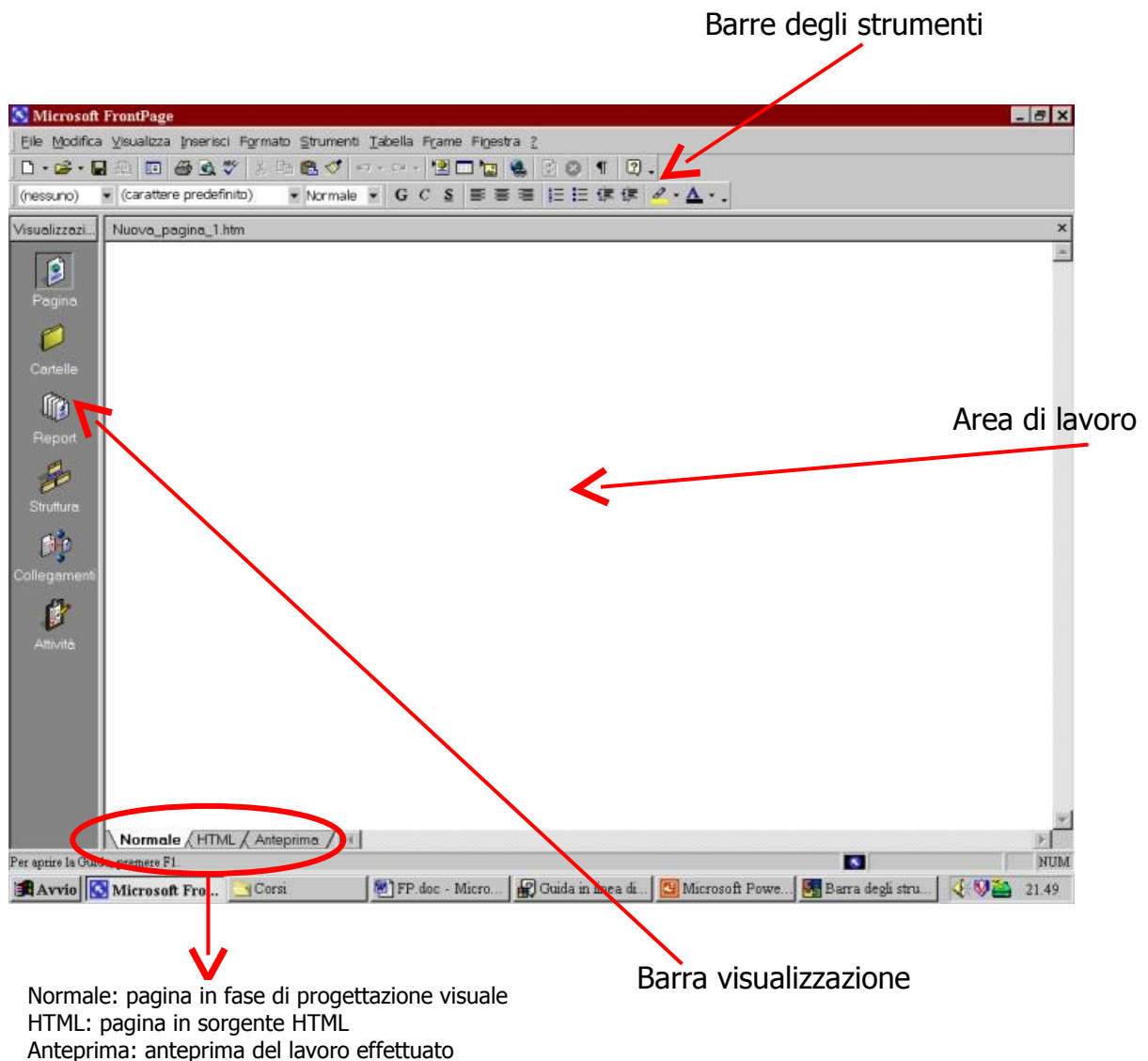
Front Page consente di gestire siti web completi oppure può essere usato come un semplice editor di testi HTML.

## DESCRIZIONE DELL'INTERFACCIA

### Aspetto dell'interfaccia

La struttura dell'interfaccia di Front Page rispetta rigorosamente gli standard windows ed office. L'area superiore della finestra è rappresentata dalla barra dei menu e dalle barre degli strumenti. Alla sinistra è presente una ulteriore barra che permette di visualizzare il lavoro che si sta svolgendo nei suoi vari aspetti: *la Pagina* in fase di progettazione; *l'Elenco delle cartelle* presenti nel sito web; *il Report* che elenca i file presenti nel sito, dando un rapporto dettagliato delle risorse utilizzate nel progetto; *la Struttura* che permette di gestire in modo visuale tutti i collegamenti all'interno del sito (tali collegamenti si trasformeranno in link, quando inseriremo le *barre di spostamento*); *I*

*Collegamenti* che permette di rappresentare in modo grafico i link tra le varie pagine del sito e risorse esterne; *le Attività*, che consente di tenere un promemoria delle attività che dovremo svolgere per ogni singola pagina.



## Modalità di visualizzazione dell'area di lavoro

L'area di lavoro della finestra di Front Page consente tre diverse modalità di visualizzazione. La modalità "Normale", la modalità "HTML" e la modalità "Anteprima". Attraverso la prima è possibile lavorare sulla pagina, inserendo oggetti e modificandone le proprietà (è la modalità con cui si lavora in fase di costruzione della pagina). Attraverso la modalità "HTML", è possibile visualizzare e gestire direttamente il codice sorgente della pagina web (una pagina web è costituita da un insieme di istruzioni che vengono lette dal browser e interpretate). Ogni volta che si effettuano delle modifiche alla pagina in modalità normale, automaticamente Front Page modifica il codice sorgente della parte HTML. Attraverso, invece, la modalità "Anteprima", è possibile visualizzare il lavoro così come sarà nella visualizzazione finale del browser.



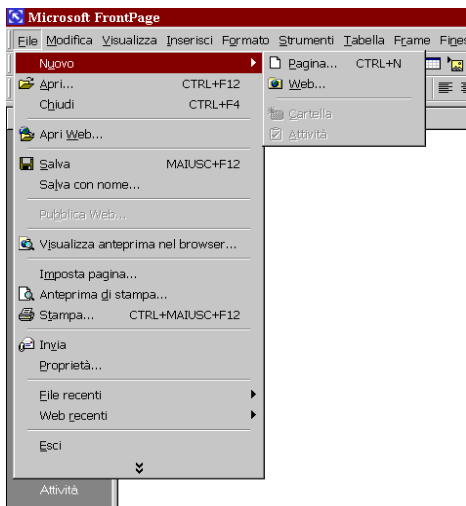
## UTILIZZO DI FRONT PAGE

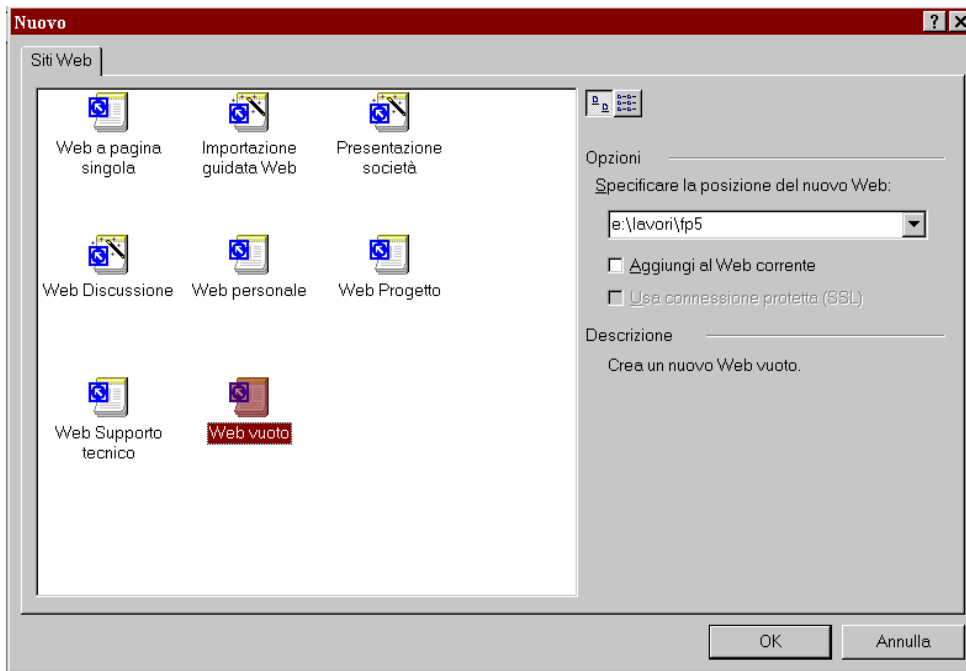
### Avvio di un nuovo lavoro

Front Page può lavorare su singole pagine web, oppure consente di lavorare su una struttura di file e di pagine collegate tra di loro in modo ordinato (sito). Questa struttura è chiamata da Front Page "Web" (Front Page utilizza il vocabolo 'Web' per indicare un sito). Quindi possiamo creare una semplice e singola nuova pagina, oppure un nuovo "Web". Se vogliamo realizzare un intero sito, è consigliabile creare un nuovo "Web". Si crea un nuovo web attraverso il comando "Nuovo/Web".

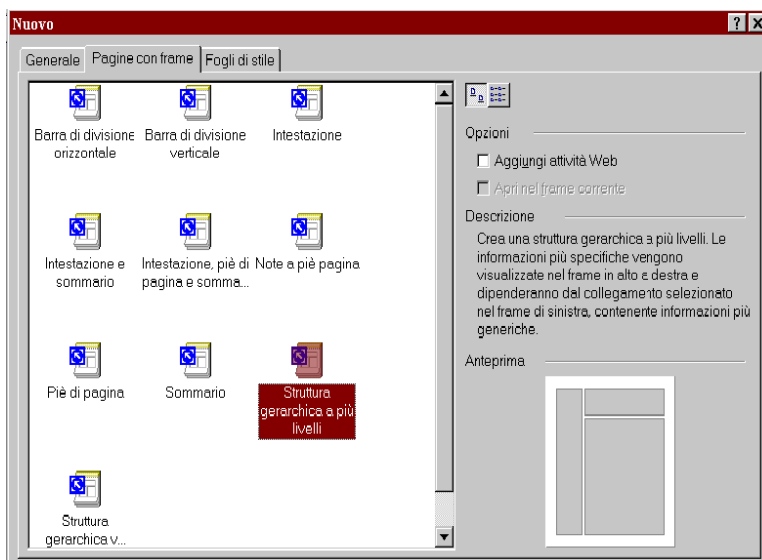
E' possibile avviare il nuovo web anche dal tasto relativo sulla barra degli strumenti standard.

Dopo aver fatto clic sulla voce "web", viene proposta una finestra di dialogo come quella della figura seguente, che ci permette di scegliere tra una serie di web predefiniti, i quali ci mettono a disposizione una serie di strutture già fatte di vario tipo. Nella finestra suddetta è importante indicare il percorso sull'hard disk in cui si vogliono salvare i file del nuovo sito (ad esempio la cartella C:\web\_nome\_azienda). Dopo aver fatto clic sul pulsante Ok, viene visualizzata una finestra in cui vengono mostrate tutte le cartelle che Front Page crea per il nostro sito.





## Inserimento di una nuova pagina

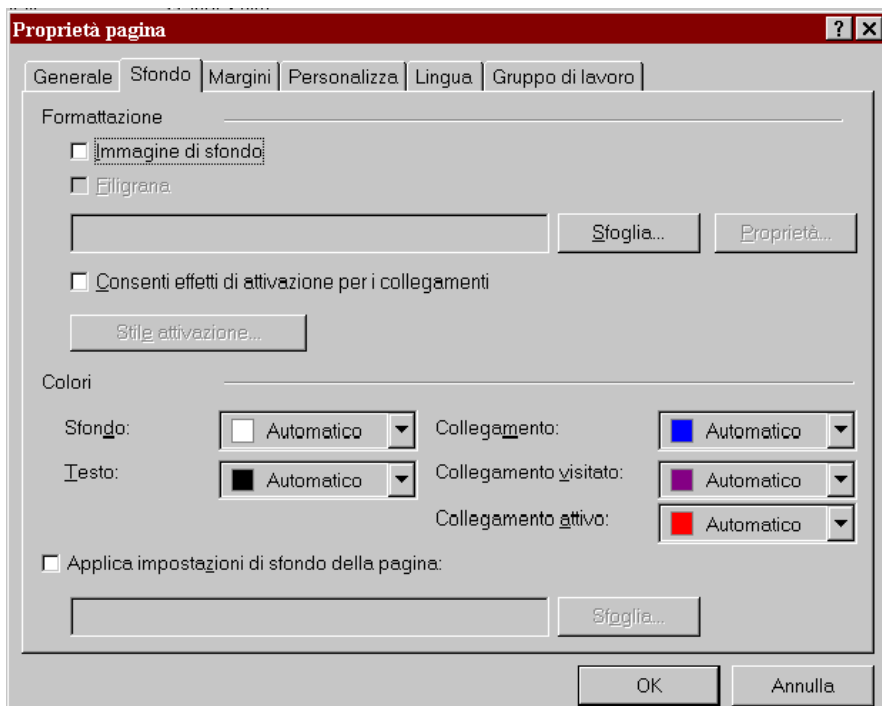


Utilizzando sempre il comando Nuovo, è possibile aggiungere una nuova pagina al sito che stiamo realizzando o lavorare su una singola pagina che non fa parte di nessun sito. Front Page mette a disposizione una finestra di dialogo per la scelta di pagine già preimpostate. Tra queste possiamo scegliere anche quelle contenenti frame (aree fisse della pagine in cui possiamo collocare vari oggetti).

## Differenza tra pagina principale e pagine secondarie

Un sito web deve avere una sola pagina principale o anche detta Home Page. Per distinguere l' Home Page dalle altre pagine, è sufficiente chiamare questa "index.htm" o "default.htm". Infatti, quando il sito verrà pubblicato sul Server, questa pagina verrà automaticamente caricata come la principale.

## Impostazione delle proprietà di una Pagina Web



Ogni pagina contenuta in un Web di Front Page ha delle proprietà che possono essere impostate. Tramite il menu file è possibile richiamare la finestra delle proprietà. Qui è possibile impostare una serie di parametri. Ad esempio si può modificare il colore di sfondo della pagina, oppure associarvi un'immagine, o cambiare la lingua predefinita, ecc.

### Inserimento di testo e formattazione

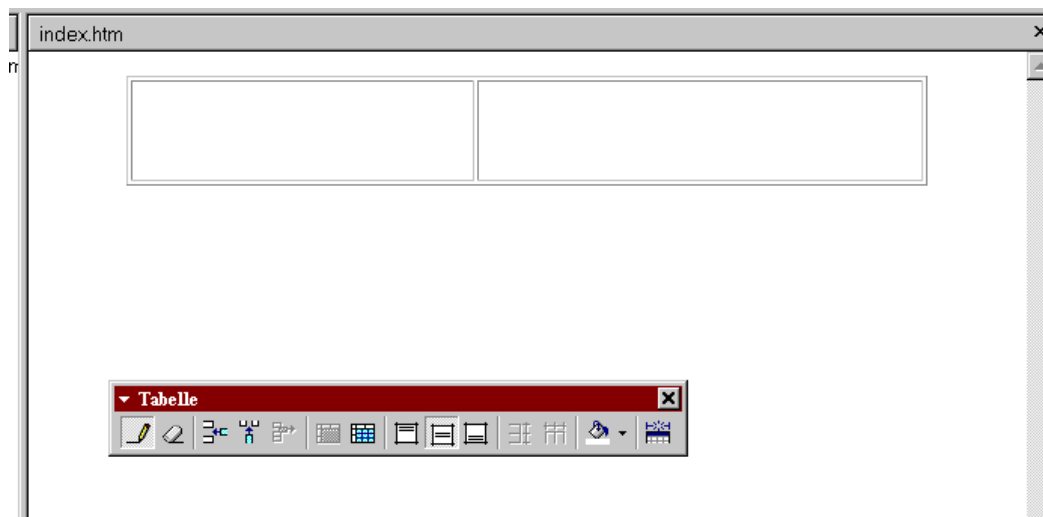
L'inserimento del testo all'interno di una pagina Web segue le stesse regole che si hanno per programmi quali Microsoft Word. È sufficiente collocare il cursore nel punto della pagina in cui si vuole inserire testo e digitare ciò che si vuole scrivere. La formattazione del testo si effettua utilizzando l'apposita *barra di formattazione* posta sotto la *barra standard*.

Grazie la *barra di formattazione* è possibile gestire il tipo, la grandezza e il colore del carattere digitato, nonché creare elenchi numerati o puntati e stabilire l'allineamento.



BARRA DI FORMATTAZIONE

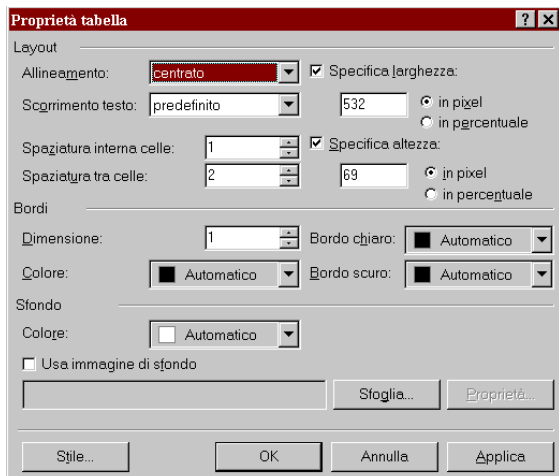
### Inserimento di Tabelle



Tramite il menu Tabella è possibile inserire tabelle sulla pagina. Ci sono due possibilità per poter mettere una tabella: si può selezionare la voce "Inserisci.." e quindi indicare a Front Page le caratteristiche esatte della tabella, oppure si può selezionare la voce "disegna tabella". Tramite quest'ultima voce è possibile disporre di una matita e disegnare la tabella a piacere nella pagina, aggiungendo di volta in volta le varie linee di separazione.

Una volta inserita la tabella si possono modificare le proprietà facendo clic con il tasto destro del mouse, direttamente sul bordo della tabella e selezionando "proprietà tabella".

Tramite la finestra delle proprietà è possibile modificare importanti parametri.



Nella figura a lato è riportata l'immagine relativa alla finestra delle proprietà tabella. E' possibile selezionare l'allineamento, la spaziatura delle celle, la dimensione dei bordi (grandezza 0 = nessun bordo). Il colore del testo nella stessa e il colore di sfondo. E' anche possibile associare un'immagine di sfondo per la tabella, ecc.

## Inserimento di immagini

All'interno di qualsiasi pagina è possibile inserire immagini il cui formato è supportato dai principali browser. In genere si possono inserire file grafici di tipo: bitmap (\*.bmp), \*.gif (grafic interface format), \*.tiff (Tagged image file format), \*.wmf (windows meta file), \*.jpg (Joint photographic expert group) .

E' bene però utilizzare, principalmente per problemi di dimensioni, jpg per foto o immagini grandi(è un formato compresso) o nel caso di piccoli logo o figure animate il formato gif (esistono, ed è possibile creare, dei file gif i quali una volta 'lanciati' mostrano invece di una singola immagine, una animazione).

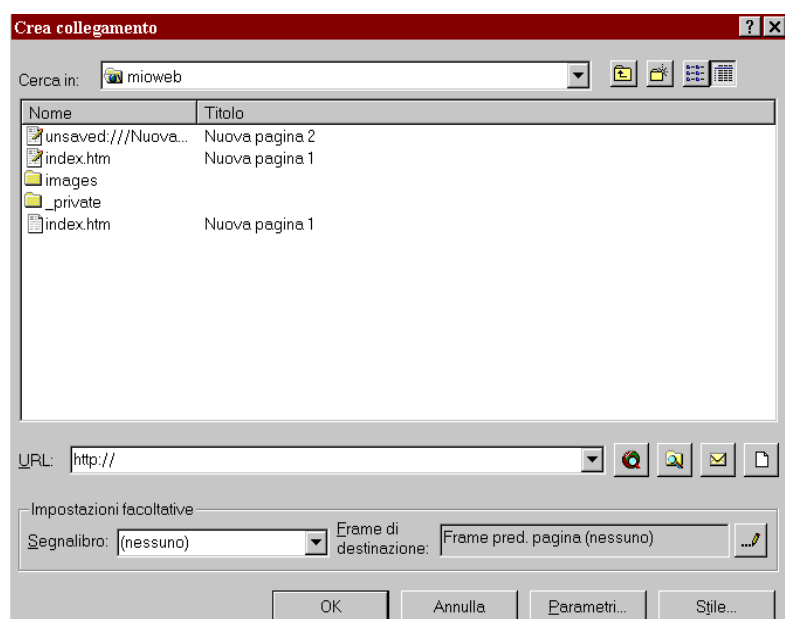
La collocazione dell'immagine sulla pagina è ottenuta a partire dalla posizione di riferimento del cursore. L'immagine può essere ridimensionata trascinando uno dei suoi lati o angoli con il mouse quando il puntatore di quest'ultimo si trasforma in una freccia a due punte.

L'immagine può anche essere allineata: al centro, a sinistra o a destra. L'inserimento sulla pagina si ha tramite il menu "inserisci" / "immagine", ma un modo più semplice può essere quello di trascinare il file presente nella cartella *images*, direttamente sulla pagina.

Per ottenere una collocazione più precisa dell'immagine od eventualmente affiancare del testo ad essa, è consigliabile utilizzare una tabella e inserire l'immagine direttamente dentro una cella.

## Inserimento di collegamenti ipertestuali (link)

Ad ogni oggetto presente sulla pagina web, è possibile associare un collegamento ipertestuale. Va ricordato che il *collegamento ipertestuale* è quello dove, passandoci sopra con il mouse, il puntatore si trasforma in una manina e facendo clic si viene 'mandati' da qualche altra parete. In realtà non si viene 'mandati' altrove se non virtualmente, ma viene richiamata nella RAM del nostro PC una data risorsa (pagina web, immagine, suono, ecc.) presente da qualche parte sul nostro disco o sulla rete Internet.



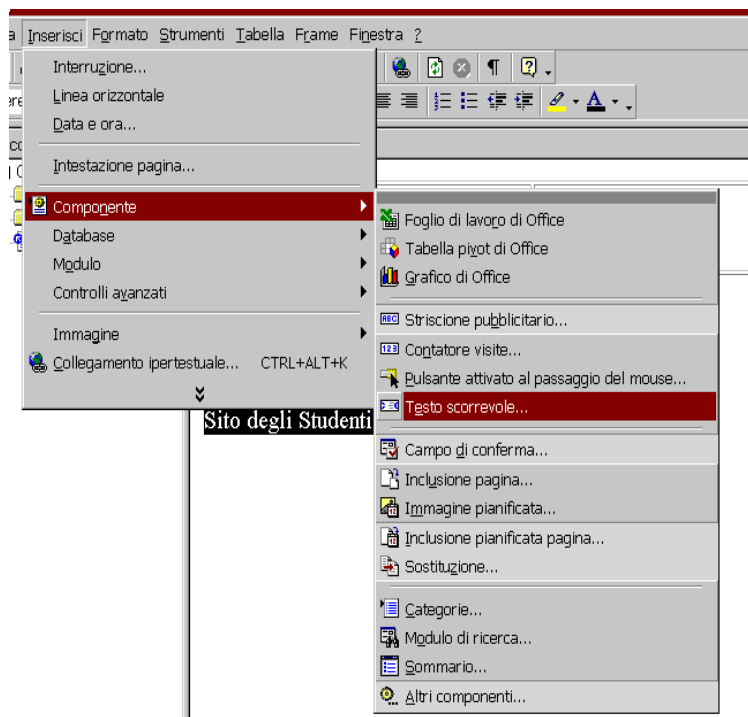
I *collegamenti ipertestuali* possono essere 'messi' su qualsiasi oggetto presente nel sito e il link (dove si viene 'mandati') può essere associato a qualsiasi altra risorsa presente nel sito stesso o esterno ad esso. Ad esempio si può creare un link che ci rimanda ad un determinato punto della pagina che si sta visualizzando o addirittura si viene 'mandati' su un altro sito presente chissà dove nella rete Internet. Per inserire un collegamento ipertestuale è sufficiente evidenziare la frase o l'immagine e poi andare sul menu "inserisci" e selezionare "Collegamento ipertestuale". A questo punto verrà presentata la finestra riportata qui a fianco.

Tramite questa finestra è possibile selezionare un oggetto presente nel sito (pagina Web o altro file), oppure è possibile scrivere nella casella *URL*, l'indirizzo Web esterno a cui il link dovrà fare riferimento. Attraverso il terzo pulsante a fianco della casella *URL*, è possibile selezionare un indirizzo di posta elettronica. In questo modo si crea un collegamento di tipo "mail to" che consente a chi visualizza la pagina, facendo clic sul collegamento da noi creato, di lanciare direttamente il programma di posta elettronica e inviare un messaggio all'indirizzo a cui 'punta' il link.

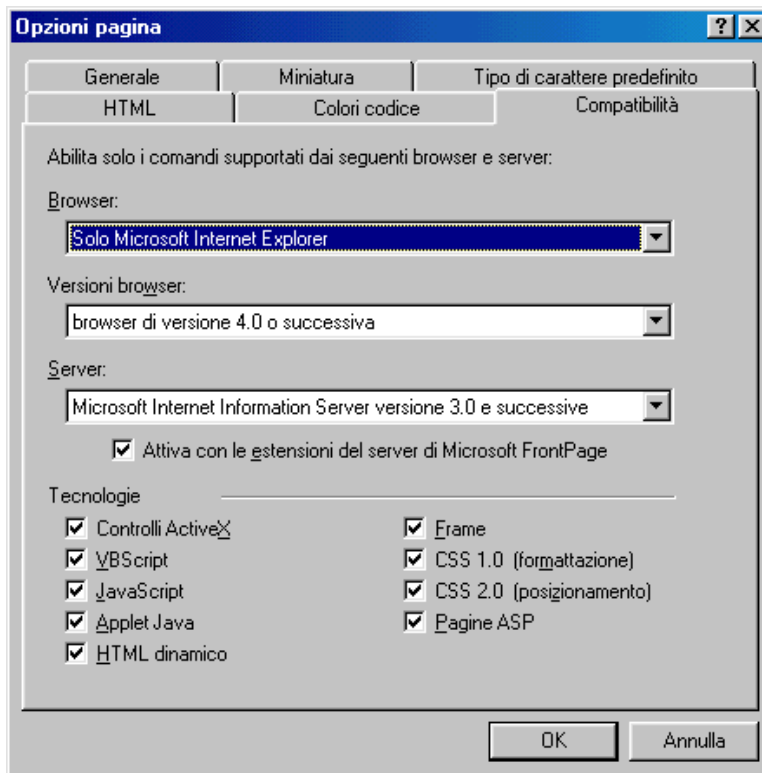
È possibile anche, facendo clic sul primo pulsante a fianco della casella *URL*, richiamare il browser predefinito (di solito Netscape o Explorer) e 'navigare' fino a trovare la risorsa che vogliamo associare al link. Con l'ultimo pulsante, invece è possibile creare una nuova pagina associando il link a quest'ultima.

Se nella pagina abbiamo messo dei *segnalibro* (posizionando il cursore in qualche punto della pagina o selezionando una parola, è possibile dal menù '*Inserisci*' e poi '*Segnalibro*' inserire un riferimento) è possibile, attraverso la lista *Segnalibro*, creare un collegamento ipertestuale che permette all'utente di richiamare quella parte della pagina dove è presente il segnalibro.

## Utilizzo dei componenti



Front Page consente di inserire all'interno di una pagina una serie di componenti già 'prefabbricati' e direttamente utilizzabili. Bisogna però stare molto attenti quando si decide di usare tali oggetti. Infatti molti di loro non sono supportati da uno dei due principali browser, specialmente dalle vecchie versioni. È bene dunque, prima di utilizzarli, selezionare dal menù *Strumenti, Opzioni pagina* e poi la scheda *Compatibilità*. È la scheda è visualizzata qua sotto.

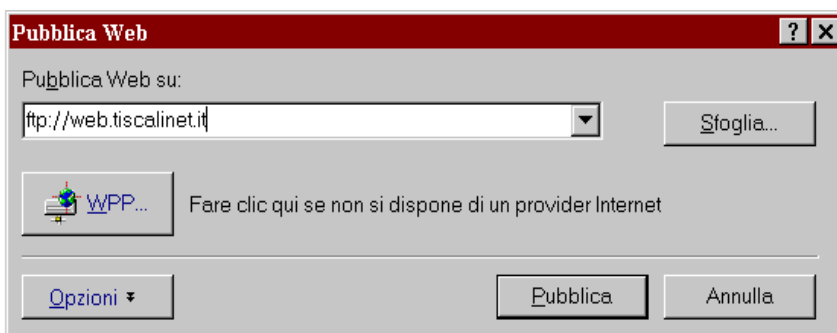


Su tale scheda potremo impostare le versioni di browser che pensiamo potranno essere usate per navigare il sito.

Front Page, in maniera automatica deseleziona (non ci rende disponibili) quei componenti non compatibili con le versioni di browser scelti.

### ***Pubblicazione di un sito (upload al provider)***

Il sito realizzato sul proprio computer, può essere pubblicato sul server del provider, utilizzando un'apposita utilità di Front Page. Dal menu file si richiama la finestra "Pubblica Web" riportata sotto.



Qui è possibile inserire l'indirizzo fornito dal provider relativo alla pubblicazione delle pagine web. Se l'indirizzo inserito è relativo ad un server di tipo FTP, comparirà

una finestra come quella sotto, in cui è possibile inserire il nome utente e la password di accesso al server FTP. Fatto questo Front Page elaborerà le informazioni contenute nel

**Nome e password** [?] [X]

L'operazione richiede l'autorizzazione dell'utente finale di  
ftp://web.tiscalinet.it:21.

Specificare nome e password con distinzione tra maiuscole e  
minuscole.

Nome:

Password:

OK Annulla

proprio Web e le invierà al provider nella forma esatta. A questo punto il proprio sito sarà disponibile su internet all'indirizzo assegnatoci dal provider. L'operazione effettuata in questa fase, è detta Upload.

# GLOSSARIO GENERALE

---

## A

### **URL assoluto**

Indirizzo Internet completo di una pagina o di un'altra risorsa sul World Wide Web. Un URL assoluto include un protocollo, quale "http", un percorso di rete, nonché un percorso e un nome di file facoltativi. Un esempio di URL assoluto è <http://esempio.microsoft.com/>. Vedere anche *URL*.

### **accesso facilitato**

Qualità di un sistema comprendente hardware o software che ne facilita l'utilizzo da parte di persone con problemi motori, visivi o uditivi.

### **Active Data Objects**

(ADO) Componenti che consentono ad applicazioni client di accedere e modificare i dati di un database basato su file o su server tramite un provider.

### **collegamento ipertestuale attivo**

Collegamento ipertestuale al momento selezionato in un browser Web. In alcuni browser Web i collegamenti ipertestuali attivi assumono un colore differente.

### **pagina attiva, Web attivo**

Vedere *pagina corrente*, *Web corrente*.

### **pagina ASP**

(Active Server Page) Sul lato server è un documento contenente script incorporati che vengono eseguiti su server compatibili ASP. Sul lato client una pagina ASP è un documento HTML standard visualizzabile in qualunque piattaforma utilizzando un qualunque browser Web.

### **ActiveX**

Insieme di tecnologie che consentono l'interazione tra i componenti software in un ambiente di rete, indipendentemente dal linguaggio utilizzato per crearli. La tecnologia ActiveX viene utilizzata principalmente per sviluppare contenuto interattivo per il World Wide Web, sebbene possa essere impiegata anche per applicazioni desktop e altri programmi. Vedere anche *controlli ActiveX*.

### **controlli ActiveX**

Componenti software riutilizzabili in cui è integrata la tecnologia ActiveX. I controlli ActiveX possono essere inseriti nelle pagine Web per produrre animazioni e altri effetti multimediali, oggetti interattivi e applicazioni sofisticate. Possono essere scritti in diversi linguaggi di programmazione, quali C, C++ e Visual Basic.

### **punto di aggancio**

Vedere *segnalibro*.

### **GIF animata**

File contenente una serie di immagini GIF (Graphics Interchange Format) che vengono visualizzate in rapida sequenza in un browser Web, creando un effetto animato. Vedere anche *GIF*.

### **FTP anonimo**

Capacità di accedere a un sistema remoto su cui non si dispone di un account tramite il protocollo FTP (File Transfer Protocol) di Internet. Agli utenti che accedono con l'account FTP "anonymous" vengono concessi privilegi che in genere sono limitati alla visualizzazione o alla copia di file da o in una directory pubblica sul sistema remoto. Molti siti FTP non consentono l'accesso anonimo per motivi di sicurezza. Vedere anche *FTP*.

## **Applet**

Vedere *applet Java*.

### **articolo**

Messaggio o voce di un gruppo di discussione o di un newsgroup di Internet. Un articolo può essere anche la risposta a un articolo precedente.

### **ASCII**

(American Standard Code for Information Interchange) Schema di codifica a 7 o 8 bit che assegna valori numerici a un massimo di 256 caratteri, incluse lettere, numeri, segni di interpunzione, caratteri di controllo e altri simboli. La codifica ASCII è stata sviluppata nel 1968 per standardizzare la trasmissione dei dati tra sistemi hardware e software diversi ed è integrata in tutti i personal computer.

### **ASP**

(Active Server Page) Sul lato server è un documento contenente script incorporati che vengono eseguiti su server compatibili ASP. Sul lato client una pagina ASP è un documento HTML standard visualizzabile in qualunque piattaforma utilizzando un qualunque browser Web.

### **proporzioni**

Per i monitor e la grafica computerizzata indicano il rapporto tra la larghezza e l'altezza di un'immagine o della relativa area. Un rapporto di 2:1 ad esempio indica che la larghezza dell'immagine è doppia rispetto all'altezza. Si tratta di un fattore importante per mantenere il corretto rapporto visivo quando un'immagine viene inserita in un altro documento, ad esempio una pagina Web.

### **autenticazione**

In un ambiente multiutente o di rete è il processo mediante il quale il sistema convalida le informazioni di connessione dell'utente. Il nome e la password dell'utente vengono confrontati con un elenco di autorizzazioni e, se il sistema rileva una corrispondenza, concede l'accesso con i privilegi e le limitazioni specificati nell'elenco delle autorizzazioni relativo a quell'utente.

### **database di autenticazione**

Database presente su un server utilizzato per il controllo della corrispondenza tra nomi utente e password.

### **strumento Miniatura**

Strumento che consente di creare una versione ridotta di un'immagine o di una fotografia con incorporato un collegamento ipertestuale all'immagine originale. Il pulsante **Miniatura** è disponibile sulla barra degli strumenti **Immagini** in visualizzazione Pagina. Vedere anche *miniatura*.

---

## **B**

### **suono di sottofondo**

File audio che può essere associato a una pagina Web. Quando la pagina sarà visualizzata da un browser Web, il file audio verrà eseguito continuamente o ripetuto più volte in base alle impostazioni effettuate.

### **intestazione**

Vedere *intestazione di pagina*.

### **Striscione pubblicitario**

Componente di FrontPage che visualizza un'immagine per un determinato numero di secondi, quindi passa all'immagine successiva utilizzando uno dei numerosi effetti di transizione disponibili. Gli striscioni pubblicitari contengono in genere collegamenti ipertestuali al sito Web di riferimento.

### **percorso di base, URL di base**

URL assegnato a una pagina per convertire gli URL relativi in essa contenuta in URL assoluti. Un URL di base deve terminare con il nome di un documento, quale

<http://esempio.microsoft.com/esempio.htm>, oppure con una barra, quale <http://esempio.microsoft.com/sottocart/>. Vedere anche *URL assoluto*.

### **telaio**

Effetto tridimensionale applicato al bordo di un'immagine. Per applicare tale effetto, fare clic sul pulsante **Telaio** sulla barra degli strumenti **Immagini** in visualizzazione Pagina.

### **BMP**

(bitmap) Formato standard per le immagini sui computer compatibili Windows. Le immagini bitmap possono essere utilizzate nei sistemi Windows e OS/2 e supportano i colori a 24 bit. In FrontPage è supportata l'importazione di file BMP.

### **segnalibro**

Posizione in una pagina a cui è stato assegnato un nome che può costituire la destinazione di un collegamento ipertestuale. I segnalibri, che possono essere applicati a una serie di caratteri o essere inseriti in una pagina indipendentemente dal testo in essa contenuto, consentono agli autori di creare collegamenti a sezioni specifiche delle pagine Web. Negli URL i segnalibri sono preceduti dal simbolo di cancelletto (#). Definito anche punto di aggancio.

### **collegamento ipertestuale interrotto**

In FrontPage è un collegamento ipertestuale che punta a un URL non corretto oppure a una pagina o a un file mancante.

### **browser**

Vedere *browser Web*.

### **tavolozza dei colori definiti nel browser**

Tabella contenente 216 dei 256 colori possibili, utilizzata per ottenere l'esatta corrispondenza della grafica e delle immagini tra browser Web per piattaforme diverse. I quaranta colori rimanenti variano sui computer compatibili IBM e Macintosh e quindi sono esclusi.

---

## **C**

### **CSS**

(Cascading Style Sheet) Specifica HTML sviluppata dal World Wide Web Consortium che consente agli autori di pagine Web di associare fogli di stile ai documenti HTML. I fogli di stile possono includere informazioni tipografiche che determinano l'aspetto delle pagine, quali il carattere utilizzato per il testo. La specifica CSS determina anche le modalità di interazione tra i fogli di stile del documento HTML e lo stile definito dall'utente.

### **categoria**

In FrontPage è una classificazione per contrassegnare e raggruppare le pagine e i file del Web secondo criteri comuni, ad esempio il contenuto delle pagine, il tipo di file o distinzioni analoghe.

### **spaziatura interna della cella**

Spazio tra il contenuto e i bordi interni della cella di una tabella.

### **spaziatura tra le celle**

Spazio tra le celle di una tabella. Corrisponde allo spessore, in pixel, dei bordi di ciascuna cella.

### **CGI**

(Common Gateway Interface) Meccanismo standard per l'estensione delle funzionalità del server Web tramite l'esecuzione di programmi o script sullo stesso server Web in risposta alle richieste dei browser Web. Il CGI viene comunemente utilizzato per l'elaborazione dei moduli: il browser invia i dati del modulo a uno script CGI sul server che li integra in un database, quindi restituisce una pagina HTML contenente i risultati. L'utilizzo del CGI conferisce maggiore dinamicità e interattività alle pagine Web.

### **casella di controllo**

Campo di un modulo che presenta un'opzione che è possibile selezionare. Una casella selezionata contiene in genere un segno di spunta o una X. Le caselle di controllo spesso sono in gruppi nell'ambito dei quali è possibile effettuare scelte multiple. Vedere anche *pulsante di opzione*.

**Web figlio**

Vedere *Web secondario*.

**selettore di classe**

In una definizione o regola di stile per i fogli di stile CSS è un sottoinsieme di un selettore che controlla se è possibile utilizzare lo stesso selettore per stili leggermente differenti in situazioni differenti.

**client**

Nell'ambito di una rete LAN o di Internet è un computer che accede alle risorse di rete condivise fornite da un altro computer. Vedere anche *server*.

**mappa immagine sul lato client**

Mappa di un'immagine che codifica l'URL di destinazione di ciascuna area sensibile direttamente nella pagina. Le mappe immagine di questo tipo sono particolarmente utili perché i collegamenti ipertestuali in esse contenuti possono essere visitati senza essere elaborati dal server. Non tutti i browser Web tuttavia supportano questa caratteristica.

Vedere anche *mappa immagine*.

**programma del lato client**

In Internet è un programma eseguito sul computer client anziché sul server.

**strumento Tonalità intermedia**

In FrontPage corrisponde al trascinamento dello strumento Contagocce su un'area di un'immagine o su più colori in tinta unita di una pagina Web per ottenere una tonalità intermedia.

**commento**

In FrontPage è un testo visibile in visualizzazione Pagina ma non in un browser Web. Il testo del commento appare in viola in visualizzazione Pagina e viene utilizzato per inserire annotazioni per autori e revisori durante la costruzione della pagina. I visitatori del sito possono leggere i commenti visualizzando il codice HTML della pagina che li contiene.

**componente**

Un oggetto incorporato di FrontPage che viene valutato ed eseguito quando un autore salva la pagina o, in alcuni casi, quando un visitatore del sito accede alla pagina. La maggior parte dei componenti genera codice HTML. Tali componenti includono i Moduli di ricerca, che consentono di ricercare del testo in un Web, e i gestori di moduli Salva risultati, che raccolgono le informazioni contenute in un modulo e le memorizzano in un file o le inviano a un indirizzo di posta elettronica. Nel *FrontPage Software Developer's Kit* sono contenute le istruzioni per aggiungere componenti personalizzati ai menu della visualizzazione Pagina di FrontPage.

**Campo di conferma**

Componente di FrontPage che viene sostituito dal contenuto di un campo modulo. È utile nelle pagine di conferma dei moduli perché consente di visualizzare il nome del visitatore del sito o qualunque altro tipo di dati immessi in un campo.

**pagina di conferma**

Pagina visualizzata nel browser Web che conferma che i dati immessi in un modulo sono stati inoltrati correttamente. È possibile specificare la pagina di conferma del modulo nella finestra di dialogo del gestore di moduli.

**pagina corrente**

In FrontPage è la pagina in fase di modifica in visualizzazione Pagina.

**Web corrente**

In FrontPage è il Web attualmente aperto.

## **dizionario personalizzato**

Elenco di parole che un autore di pagine Web desidera aggiungere al dizionario standard in modo che vengano riconosciute dal correttore ortografico. FrontPage condivide i dizionari con le altre applicazioni di Microsoft Office.

---

## **D**

### **database**

File contenente record di dati organizzati e presentati per uno scopo specifico, ad esempio per facilitare la ricerca, l'ordinamento e il raggruppamento delle informazioni. I database possono essere pubblicati sul World Wide Web per consentire ai visitatori del sito di ricercare informazioni contenute nei record o aggiungerne di nuove.

### **area risultati database**

In FrontPage è un'area di una pagina ASP in cui possono essere presentati dinamicamente i risultati di una query sul database quando la pagina viene visualizzata in un browser Web.

### **connessione dati**

In FrontPage è una connessione che specifica il nome, il tipo, il percorso e informazioni opzionali per un file di database.

### **convalida dati**

Insieme di regole che possono essere applicate ai campi di un modulo in modo da limitare il tipo di informazioni che i visitatori del sito possono immettere. È possibile ad esempio impostare delle regole perché nel campo "nome" di un modulo possano essere immesse soltanto lettere e non numeri.

### **Creazione guidata Area risultati database**

In FrontPage è una creazione guidata che guida l'autore nella preparazione di un'area della pagina in cui vengano visualizzate informazioni recuperate dai record di un database. A tale scopo è possibile utilizzare un database esistente oppure crearne uno nuovo con l'ausilio della creazione guidata.

### **collegamento ipertestuale predefinito**

In una mappa immagine è il collegamento ipertestuale che viene visitato facendo clic su un punto dell'immagine senza aree sensibili. Vedere anche *area sensibile*.

### **controllo Design-Time**

Controllo ActiveX utilizzato durante la creazione o la modifica di una pagina. I controlli Design-Time installati nel computer client sono elencati in visualizzazione Pagina di FrontPage. Vedere anche *ActiveX*.

### **Gestore del modulo Discussione**

Gestore di moduli di FrontPage che consente agli utenti di partecipare a una discussione in linea. Questo componente raccoglie le informazioni di un modulo, le formatta inserendole in una pagina HTML e infine aggiunge la pagina al sommario e all'indice della discussione. Il Gestore del modulo Discussione consente inoltre di selezionare il formato in cui memorizzare le informazioni raccolte.

### **gruppo di discussione**

Web di FrontPage che supporta discussioni interattive da parte degli utenti. Gli argomenti e le risposte vengono inviati immettendo del testo in un modulo. È possibile eseguire una ricerca nel gruppo utilizzando un modulo di ricerca e accedere agli articoli tramite un sommario.

### **autenticazione password distribuita**

Microsoft Distributed Password Authentication (DPA). Metodo che fornisce un sistema avanzato per l'autenticazione distribuita degli utenti in modo da consentire l'accesso ai singoli utenti. Il supporto DPA viene fornito con Microsoft Membership System ed è stato appositamente studiato per soddisfare le esigenze dei provider di servizi Internet e dei servizi in linea.

### **nome di dominio**

Indirizzo di un percorso di rete che identifica il proprietario dell'indirizzo mediante il formato server.organizzazione.tipo: www.whitehouse.gov ad esempio identifica il server Web della Casa Bianca negli Stati Uniti, che fa parte del governo statunitense. Vedere anche *percorso di rete*.

### **campo menu a discesa**

Campo di un modulo che visualizza un elenco di opzioni sotto forma di menu a discesa. Un campo menu a discesa può essere configurato per consentire la selezione di uno o più campi.

### **HTML dinamico**

(DHTML) Estensione del linguaggio HTML che consente la creazione di effetti di presentazione per testo e oggetti. In FrontPage è possibile utilizzare la barra degli strumenti **Effetti DHTML** per aggiungere effetti agli elementi di una pagina senza avere alcuna nozione di programmazione.

---

## **E**

### **editor**

Programma interattivo in grado di creare e modificare file di un determinato tipo. In FrontPage la visualizzazione Pagina è un editor delle pagine Web, mentre la scheda **HTML** della visualizzazione Pagina è un editor HTML. I file dei Web di FrontPage possono essere associati a editor esterni in modo che, facendovi doppio clic, vengano aperti nei rispettivi programmi. È possibile ad esempio associare i file di immagine a un programma quale Microsoft Image Composer.

### **posta elettronica**

(e-mail) Servizio utilizzato per lo scambio di messaggi di testo in formato elettronico e file allegati tra computer tramite una rete di comunicazione quale una LAN o Internet.

### **gestore di moduli per la posta elettronica**

Vedere *Gestore del modulo Salva risultati*.

### **file incorporati**

File di immagine, audio e video inseriti in una pagina in visualizzazione Pagina di FrontPage da un file system o dagli Appunti. Quando si salva la pagina, verrà chiesto di salvare anche i file incorporati.

### **foglio di stile incorporato**

Foglio di stile CSS incorporato in una pagina. Gli stili di un foglio di stile incorporato possono essere applicati solo alla pagina contenente il foglio di stile e hanno la precedenza su quelli definiti in un qualsiasi foglio di stile esterno collegato alla pagina.

## **EPS**

(Encapsulated PostScript) Estensione del formato file di grafica PostScript sviluppato da Adobe Systems che consente di incorporare i file di grafica PostScript in altri documenti. In FrontPage è supportata l'importazione di file EPS.

### **cartella eseguibile**

Cartella di un Web di FrontPage contenente script e programmi che possono essere eseguiti su un server Web. L'utilizzo delle cartelle eseguibili può essere vietato dall'amministratore del server.

### **collegamento ipertestuale esterno**

Collegamento ipertestuale a una pagina o file esterno al Web corrente.

### **foglio di stile esterno**

Foglio di stile CSS incluso in un file con estensione css. Il file css consiste esclusivamente di regole di stile in sintassi css senza alcun tag HTML. Definendo gli stili in uno o più fogli di stile esterni e collegandoli alle pagine del proprio Web, si otterrà un aspetto uniforme per tutte le pagine. Se si modifica uno stile del foglio di stile esterno, le modifiche apportate si rifletteranno su tutte le pagine collegate a quel foglio di stile.

---

## **F**

### **FAQ**

(Frequently Asked Questions, Domande frequenti) Documento comunemente utilizzato su Internet e contenente un elenco di domande e risposte su argomenti comuni. Le domande frequenti vengono spesso inviate a newsgroup Internet in cui i nuovi partecipanti pongono le stesse domande a cui i lettori abituarini hanno già risposto più volte.

**file**

Insieme di informazioni memorizzate con un nome nel computer, oltre che protocollo Internet di riferimento ai file su un disco o una rete LAN. È possibile creare collegamenti ipertestuali ai file (file://) in visualizzazione Pagina di FrontPage.

**file server**

Computer operativo su una rete in grado di memorizzare file e consentirne l'accesso. Definito anche server. Vedere anche *server Web*.

**tipo di file**

Formato di un file, in genere identificato dall'estensione del nome del file. Le applicazioni per computer in genere possono gestire un insieme limitato di tipi di file.

**firewall**

Metodo di protezione di file e programmi di una rete dagli attacchi di utenti di un'altra rete. Il firewall blocca gli accessi non desiderati alla rete protetta, consentendo allo stesso tempo di accedere alle reti esterne al firewall. Un firewall in genere viene installato presso una società per consentire agli utenti di accedere a Internet, proteggendo allo stesso tempo i dati interni. In FrontPage è possibile creare Web su Internet anche dall'interno di una rete protetta.

**cartella**

Area di memorizzazione contenente file e altre cartelle.

**visualizzazione Cartelle**

Tipo di visualizzazione di FrontPage che mostra l'organizzazione del contenuto del Web. In visualizzazione Cartelle è possibile creare, eliminare, copiare e spostare le cartelle come in Esplora risorse (Gestione risorse in Windows 95 e Windows NT 4.0). Le diverse visualizzazioni di FrontPage consentono di analizzare le informazioni del Web da vari punti di vista per una gestione efficiente del sito.

**collegamento ipertestuale visitato**

Collegamento ipertestuale in una pagina già attivato in precedenza. Viene visualizzato in genere dal browser Web con un colore specifico.

**modulo**

Insieme di campi di una pagina per l'immissione di dati. Quando l'utente invia il modulo facendo clic su un pulsante o su un'immagine, i dati vengono trasmessi al server per l'elaborazione.

**campo modulo**

Campo di una pagina per l'immissione di dati. Per fornire le informazioni in un campo occorre digitare del testo o selezionare il campo.

**gestore di moduli**

Programma che viene eseguito sul server quando un utente invia un modulo. I moduli di FrontPage vengono associati a un gestore di moduli nella finestra di dialogo **Proprietà modulo**.

**frame**

All'interno di una pagina con frame è una sottofinestra a cui è stato assegnato un nome. Un frame appare in un browser Web sotto forma di finestra a scorrimento ridimensionabile, dotata di un eventuale bordo, in cui possono essere visualizzate delle pagine. Per visualizzare una pagina in un frame, è necessario creare un collegamento ipertestuale a quella pagina specificando il nome del frame come parte del collegamento. Vedere anche *pagina con frame*.

**pagina con frame**

Pagina che suddivide la finestra di un browser Web in parti denominate frame che possono visualizzare pagine in modo indipendente. Vedere anche *frame*.

**scheda HTML pagina con frame**

Scheda in visualizzazione Pagina di FrontPage che visualizza il codice HTML della pagina con frame attiva. Vedere anche *pagina con frame*.

**set di frame**

Vedere *pagina con frame*.

**FrontPage Editor**

Strumento che in FrontPage 98 e versioni precedenti consentiva la creazione e la modifica delle pagine Web. In FrontPage 2000 queste operazioni possono essere eseguite in visualizzazione Pagina.

**FrontPage Explorer**

Strumento che in FrontPage 98 e versioni precedenti consentiva la gestione, la verifica e la pubblicazione dei Web. In FrontPage 2000 queste operazioni possono essere eseguite utilizzando una delle cinque visualizzazioni del Web.

**estensioni del server di FrontPage**

Insieme di programmi e script che supportano la creazione di Web di FrontPage e consentono di estendere le funzionalità del server Web. Le estensioni del server di FrontPage sono disponibili per Microsoft Internet Information Services (IIS) e altri server Web per Windows e UNIX di utilizzo comune. Se non si è certi che il proprio server Web sia supportato, visitare il sito all'indirizzo <http://www.microsoft.com/italy/frontpage>

**FTP**

(File Transfer Protocol, Protocollo di trasferimento file) Servizio Internet utilizzato per il trasferimento di file da un computer a un altro tramite linee telefoniche standard. È possibile creare collegamenti ipertestuali all'ftp (<ftp://>) in visualizzazione Pagina di FrontPage.

---

**G**

**script di gateway**

Vedere *CGI*.

**GIF**

(Graphics Interchange Format) Formato di file grafico comunemente utilizzato per visualizzare immagini a colori indicizzati sul World Wide Web. Il formato GIF è un formato compresso che consente di ridurre al minimo il tempo di trasferimento dei file tramite le linee telefoniche standard. Vedere anche *GIF interlacciata*.

**formati di file di grafica**

In FrontPage è possibile importare i seguenti formati di file di grafica: BMP, EPS, GIF, JPEG, PCD, PCX, PNG, RAS, TGA, TIFF e WMF. Quando si salva il Web, questi tipi di file vengono convertiti, se necessario, in formato GIF, JPEG o PNG a seconda dell'intensità di colore dell'originale.

**H**

**titolo di sezione**

Stile di paragrafo visualizzato con un carattere più grande rispetto al testo normale. La dimensione del titolo è in rapporto al livello: un titolo di livello 1 utilizza i caratteri più grandi, un titolo di livello 2 e quelli di livello successivo utilizzano caratteri progressivamente più piccoli. Utilizzare i titoli per denominare pagine intere e parti di esse.

**campo nascosto**

Campo di un modulo non visibile all'utente che fornisce dati al gestore di moduli. Ciascun campo nascosto viene implementato come coppia nome-valore. Quando un utente invia un modulo, i relativi campi nascosti vengono passati al gestore di moduli insieme alle coppie nome-valore per ciascun campo visualizzato nel modulo. Vedere anche *coppia nome-valore*.

#### **cartella nascosta**

Cartella di un Web di FrontPage il cui nome inizia con un carattere di sottolineatura (\_), ad esempio \_nascosta. In base all'impostazione predefinita, le pagine e i file nelle cartelle nascoste non possono essere visualizzati in un browser Web.

#### **Contatore visite**

Componente di FrontPage che tiene traccia del numero di visitatori di un sito del World Wide Web.

#### **home page**

Pagina iniziale di un sito Web. È la pagina predefinita che viene recuperata e visualizzata quando un utente visita il sito. Il nome della home page dipende dal tipo di server Web su cui è memorizzato il sito Web. Su molti server Web il nome della home page è index.htm mentre su altri è default.htm.

#### **host**

Vedere *server*.

#### **nome host**

Vedere *percorso di rete*.

#### **area sensibile**

Area di un'immagine definita graficamente che contiene un collegamento ipertestuale. Un'immagine contenente aree sensibili viene definita mappa immagine. Nei browser Web le aree sensibili non sono visibili. La loro presenza può però essere rilevata dall'utente in quanto il puntatore assume un aspetto diverso. Vedere anche *mappa immagine*.

#### **Pulsante attivato al passaggio del mouse**

Pulsante animato sulla barra di spostamento di una pagina Web che viene attivato quando si posiziona il puntatore del mouse o si fa clic su di esso. Vedere anche *barra di spostamento*.

#### **HTML**

(Hypertext Markup Language) Linguaggio standard per la descrizione del contenuto e dell'aspetto delle pagine sul World Wide Web, sviluppato dal World Wide Web Consortium. Il linguaggio HTML si avvale di tag per indicare ai browser Web il modo in cui visualizzare elementi della pagina quali testo e grafica e la modalità di risposta alle azioni dell'utente, ad esempio l'attivazione dei collegamenti ipertestuali mediante un tasto o la selezione con il mouse. La maggior parte dei browser Web, tra i quali naturalmente Microsoft Internet Explorer e Netscape Navigator, riconosce sia i tag HTML che quelli inclusi nello standard attuale. Con FrontPage è possibile leggere e scrivere file in HTML senza avere alcuna conoscenza specifica di tale linguaggio. Vedere anche *World Wide Web Consortium*.

#### **attributo HTML**

Valore utilizzato in un tag HTML per assegnare proprietà aggiuntive all'oggetto da definire. In FrontPage, durante la creazione di un oggetto quale un paragrafo o una mappa immagine, all'oggetto vengono assegnati automaticamente alcuni attributi. È anche possibile assegnare altri attributi modificando le impostazioni della finestra di dialogo **Proprietà** dell'oggetto.

#### **codifica caratteri HTML**

Tabella standard in cui a ogni carattere di un set di caratteri è associato un indice numerico. La tabella viene utilizzata quando si crea una pagina Web da utilizzare in una lingua specifica. Definita anche tabella codici.

#### **scheda HTML**

In FrontPage è la scheda della visualizzazione Pagina su cui è possibile fare clic per visualizzare il codice HTML di una pagina. Da questa scheda è possibile modificare direttamente il codice HTML della pagina.

#### **tag HTML**

Stringa di testo utilizzata dal linguaggio HTML per identificare il tipo, il formato e l'aspetto di un elemento della pagina. FrontPage crea automaticamente i tag HTML per rappresentare i diversi elementi di una pagina.

## **HTTP**

(Hypertext Transfer Protocol) Protocollo Internet che consente ai browser Web di recuperare informazioni dai server sul World Wide Web.

## **collegamento ipertestuale**

Puntatore che consente di passare da un testo o da una mappa immagine a una pagina o a un altro tipo di file sul World Wide Web. Costituisce il principale metodo di esplorazione delle pagine e dei siti Web. Definito anche collegamento.

## **visualizzazione Collegamenti**

Tipo di visualizzazione di FrontPage che mostra una rappresentazione grafica dello stato dei collegamenti ipertestuali in un Web. Nell'elenco sono inclusi i collegamenti ipertestuali interni ed esterni e viene indicato graficamente se i collegamenti sono stati verificati o risultano interrotti. Le diverse visualizzazioni di FrontPage consentono di analizzare le informazioni del Web da vari punti di vista per una gestione efficiente del sito.

## **ipertesto**

In origine, qualsiasi tipo di informazione testuale contenente rimandi ad altre informazioni, detti appunto collegamenti ipertestuali. Sul World Wide Web l'ipertesto costituisce il principale metodo di esplorazione di pagine e siti Web. Attualmente, a seguito delle evoluzioni tecnologiche, è possibile includere collegamenti ipertestuali da testo, grafica e mappe immagine.

---

## **I**

### **selettore ID**

In una definizione o regola di stile per i fogli di stile CSS è un selettore utilizzato per definire uno stile per un singolo elemento di una pagina, in genere come stile in linea.

## **IIS**

Vedere *Internet Information Services*.

### **mappa immagine**

Immagine contenente una o più aree non visibili, definite aree sensibili, a cui sono assegnati dei collegamenti ipertestuali. In genere una mappa immagine fornisce all'utente un'indicazione visiva delle informazioni che è possibile visualizzare facendo clic su ciascuna parte dell'immagine. È possibile ad esempio trasformare una carta geografica in una mappa immagine assegnando un'area sensibile a ciascun punto di interesse sulla carta.

### **Inclusione pagina**

Componente di FrontPage che viene sostituito dal contenuto di un'altra pagina del Web, consentendo di aggiornare contemporaneamente più parti di diverse pagine.

### **pagina iniziale**

La prima pagina visualizzata in un frame quando un visitatore accede alla corrispondente pagina con frame. In FrontPage è possibile assegnare una pagina iniziale a un frame in visualizzazione Pagina. Vedere anche *pagina con frame*.

### **stile in linea**

Metodo di applicazione delle proprietà e dei valori dei fogli di stile CSS a un elemento della pagina, quale una tabella, un'immagine o un controllo ActiveX. È possibile utilizzare questo metodo anche se la pagina non è collegata a un foglio di stile esterno o non contiene un foglio di stile incorporato.

### **GIF interlacciata**

Immagine GIF che viene visualizzata nel browser Web in modo graduale. Man mano che vengono scaricati i dati, vengono infatti visualizzate versioni sempre più dettagliate dell'intera immagine. Vedere anche *GIF*.

### **collegamento ipertestuale interno**

In FrontPage è un collegamento ipertestuale a una pagina o a un file del Web corrente. Vedere anche *collegamento ipertestuale*.

### **Web interno**

Sito Web creato nell'ambito di una società e accessibile soltanto ai dipendenti tramite una rete Intranet. Vedere anche *Intranet*.

### **Internet**

Rete globale di computer, reti e gateway che utilizzano i protocolli TCP/IP per comunicare tra loro. Fulcro di Internet sono le linee di comunicazione dati ad alta velocità tra i principali computer host, cioè migliaia di sistemi commerciali, governativi, scolastici e di altro tipo che inviano dati e messaggi. Attualmente Internet offre agli utenti una vasta gamma di servizi, quali la posta elettronica, il World Wide Web, FTP, i newsgroup Usenet, Gopher, IRC, telnet e tanti altri.

### **indirizzo Internet**

Vedere *percorso di rete*.

### **Internet Information Services**

(IIS) Software per server Web sviluppato da Microsoft, che utilizza il protocollo HTTP per la trasmissione di documenti sul World Wide Web. IIS incorpora varie funzioni di protezione e supporta i programmi CGI e i server FTP.

### **provider di servizi Internet**

(Internet Service Provider, ISP) Società che fornisce servizi di connettività Internet a utenti privati, aziende e organizzazioni di altro tipo. Alcuni sono grandi società nazionali o multinazionali che offrono punti di accesso alla rete in molte località, mentre altri operano solo nell'ambito di determinate città o regioni.

### **Intranet**

Rete di computer progettata per l'elaborazione di informazioni nell'ambito di una società o un'organizzazione. Viene utilizzata per servizi quali la distribuzione di programmi o documenti, l'accesso ai database e attività di formazione. Il nome di questo tipo di reti deriva dal fatto che in genere utilizzano applicazioni connesse a Internet, quali pagine Web, browser Web, siti FTP, posta elettronica, newsgroup e liste di distribuzione, accessibili soltanto da chi è all'interno dell'organizzazione. Vedere anche *firewall*.

### **IP**

(Internet Protocol, Protocollo Internet) Software Internet preposto alla divisione dei dati in pacchetti per la trasmissione su Internet. Per comunicare su Internet è necessario che sui computer sia in esecuzione l'IP. Vedere anche *TCP*.

### **indirizzo IP**

Metodo standard di identificazione di un computer connesso a Internet, simile al metodo di identificazione di un numero di telefono su una rete telefonica. L'indirizzo IP è composto da quattro numeri, ciascuno inferiore a 256, separati da punti, come in 192.200.44.69.

L'indirizzo IP viene assegnato al computer dall'amministratore del server Web o dal provider di servizi Internet.

### **maschera dell'indirizzo IP**

Intervallo di indirizzi IP definito in modo che solo i computer con indirizzi IP compresi nell'intervallo possano accedere a un servizio Internet. Per mascherare una parte dell'indirizzo IP, sostituirla con il carattere jolly asterisco (\*). Ad esempio, 192.44.\*.\* indica tutti i computer su Internet con un indirizzo IP che inizia con 192.44.

### **ISAPI**

(Internet Server Application Programming Interface) Interfaccia per lo sviluppo di applicazioni per server Web realizzata da Process Software e Microsoft. Può essere utilizzata al posto del CGI.

## ISP

Vedere *provider di servizi Internet*.

---

## J K

[Torna all'inizio](#)

### Java

Linguaggio di programmazione di uso comune creato da Sun Microsystems. Attualmente viene utilizzato soprattutto per la programmazione di piccole applicazioni, o applet, per il World Wide Web. Vedere anche *applet Java*.

### applet Java

Classe Java caricata ed eseguita da un'applicazione Java già in esecuzione, quale un browser Web. Le applet Java possono essere scaricate ed eseguite tramite browser Web in grado di interpretare il linguaggio Java, come Microsoft Internet Explorer o Netscape Navigator. Tali applet spesso vengono utilizzate per aggiungere alle pagine Web effetti multimediali e interattività, ad esempio schermate, animazioni, calcolatrici, orologi in tempo reale e giochi interattivi. Le applet Java possono attivarsi automaticamente quando la pagina che le contiene viene visualizzata in un browser Web oppure a seguito di un'azione da parte del visitatore del sito, ad esempio il clic del mouse su un elemento della pagina.

### JavaScript

Linguaggio procedurale sviluppato da Netscape Communications e Sun Microsystems, Inc. Rispetto a Java, JavaScript fornisce prestazioni limitate in quanto non viene compilato prima dell'esecuzione. Con questo linguaggio è possibile aggiungere alle pagine Web le principali applicazioni e funzioni in linea, ma le funzioni API (Application Programming Interface) disponibili sono inferiori per numero e complessità rispetto a quelle fornite con Java. Il codice JavaScript, che viene inserito in una pagina Web insieme al codice HTML, in genere è considerato più semplice del codice Java, specialmente per i programmatori meno esperti. Per interpretare il codice JavaScript è necessario un browser compatibile quale Microsoft Internet Explorer o Netscape Navigator.

### JPEG

(Joint Photographic Experts Group) Formato di file grafico utilizzato per visualizzare immagini a colori ad alta risoluzione sul World Wide Web. Le immagini JPEG applicano uno schema di compressione specificato dall'utente, il che consente di ridurre in modo significativo la considerevole dimensione dei file delle immagini a colori fotorealistiche. A un fattore di compressione elevato corrisponde una qualità dell'immagine inferiore, mentre a un fattore più basso corrisponde una qualità dell'immagine più elevata. In FrontPage sono supportate l'importazione e l'esportazione di file JPEG. Vedere anche *JPEG progressivo*.

---

## L

### LAN

(Local Area Network) Tecnologia di rete progettata per la connessione di computer non molto distanti tra loro. Una LAN può essere connessa a Internet e configurata come rete Intranet.

### collegamento

Vedere *collegamento ipertestuale*.

### Web attivo

Web pubblicato su un server Web che può essere esplorato dai visitatori del sito. Modificando un Web attivo con FrontPage, i visitatori del sito potranno vedere

immediatamente tutti gli aggiornamenti e le modifiche apportate alla pagina ogni volta che questa verrà salvata. Vedere anche *Web in costruzione*.

---

[TopPage](#)

## M

### **mailto**

Protocollo Internet utilizzato per l'invio della posta elettronica. In FrontPage è possibile creare collegamenti ipertestuali di posta elettronica.

### **Testo scorrevole**

Componente di FrontPage che inserisce nella pagina un'area in cui viene visualizzato un messaggio di testo a scorrimento orizzontale.

### **META tag**

Tag HTML che deve apparire nella parte HEAD della pagina. I META tag forniscono informazioni sulla pagina, ma non ne influenzano l'aspetto. Un meta tag standard, "generator", viene utilizzato per indicare il tipo di editor con cui è stata creata la pagina HTML.

### **Microsoft Image Composer**

Potente applicazione per la modifica delle immagini, fornita con FrontPage, che consente di creare disegni originali o di modificare le immagini esistenti da utilizzare nei propri Web.

### **Microsoft Internet Explorer**

È il browser Web di Microsoft disponibile nelle versioni per Windows, Macintosh e UNIX. Quando Internet Explorer è installato, FrontPage offre ulteriori funzionalità quale la visualizzazione dinamica in anteprima delle pagine e dei temi in visualizzazione Pagina.

### **Microsoft Management Console**

(MMC) Interfaccia grafica per Microsoft Internet Information Services (IIS) che contiene strumenti amministrativi "snap-in" quali lo snap-in MMC di FrontPage. Vedere anche *Internet Information Services*.

### **Microsoft Visual Basic**

Versione di Basic per la programmazione visiva ad alto livello. Visual Basic è stato sviluppato da Microsoft per la creazione di applicazioni per Windows.

### **Microsoft Visual Basic, Applications Edition**

(VBA) Versione di Microsoft Visual Basic in linguaggio macro, utilizzata per programmare applicazioni per Windows e fornita con numerose applicazioni di Microsoft. Vedere anche *Microsoft Visual Basic*.

### **Microsoft Visual Basic, Scripting Edition**

(VBScript) Versione con funzionalità ridotte del linguaggio di programmazione Visual Basic, Applications Editions, ottimizzata per la programmazione relativa ai Web. Come nel caso di JavaScript, il codice di Visual Basic, Scripting Edition è incorporato nei documenti HTML. Questa versione viene fornita con Microsoft Internet Explorer. Vedere anche *Microsoft Visual Basic*.

### **Microsoft Visual SourceSafe**

Sistema professionale di controllo del codice sorgente dei documenti sviluppato da Microsoft. FrontPage si integra con questo sistema se entrambe le applicazioni sono installate nello stesso computer.

### **tipo MIME**

(Multipurpose Internet Mail Extensions) Metodo utilizzato dai browser Web per associare file di un determinato tipo ad applicazioni in grado di visualizzare file di quel tipo.

### **multihosting**

Capacità di un server Web di supportare più indirizzi Internet e più home page. Definito anche multihoming.

---

## N

### **coppia nome-valore**

Nome e valore di un campo del modulo al momento dell'invio del modulo. Sia i singoli campi di un modulo che lo stesso modulo possono disporre di una o più coppie nome-valore.

### **barra di spostamento**

In FrontPage è un insieme di pulsanti grafici o testuali nei quali sono incorporati collegamenti ipertestuali a pagine facenti parte della struttura del Web. Vedere anche *struttura del Web*, *visualizzazione Struttura*.

### **visualizzazione Struttura**

Tipo di visualizzazione di FrontPage utilizzata per creare, visualizzare, stampare e modificare la struttura di un Web. La visualizzazione Struttura comprende un'area analoga alla visualizzazione Cartelle, da cui è possibile trascinare le pagine nei punti desiderati della struttura del sito. Le diverse visualizzazioni di FrontPage consentono di analizzare le informazioni del Web da vari punti di vista per una gestione efficiente del sito.

### **pagina con frame nidificata**

Pagina con frame contenente un'altra pagina con frame all'interno di un suo frame. Vedere anche *pagina con frame*, *frame*.

### **percorso di rete**

In un URL è il nome univoco che identifica un server Internet. Un percorso di rete è composto da due o più parti separate da punti, come nel caso di esempio.microsoft.com. Definito anche nome host e indirizzo Internet. Vedere anche *URL*.

### **news**

Protocollo Internet per il recupero di file da un newsgroup di Internet. In FrontPage è possibile creare collegamenti ipertestuali a news (news://).

### **scheda Senza frame**

In FrontPage è la scheda della visualizzazione Pagina in cui è visualizzato il codice HTML alternativo di una pagina con frame. Si tratta del codice HTML che verrà utilizzato per i browser Web che non supportano la visualizzazione delle pagine con frame.

### **scheda Normale**

In FrontPage è la scheda predefinita della visualizzazione Pagina e consente di visualizzare una pagina così come apparirà in un browser Web.

### **testo Normale**

In FrontPage è lo stile di paragrafo predefinito della visualizzazione Pagina destinato all'utilizzo nei paragrafi di testo.

### **NTLM**

(NT LanMan) Protocollo di autenticazione Challenge/Response di Windows NT che utilizza un sistema di codifica per proteggere la trasmissione delle password.

---

## O

[TopPage](#)

### **Open Database Connectivity**

(ODBC) Interfaccia API (Application Programming Interface) per la creazione di applicazioni indipendenti da particolari sistemi per la gestione di database.

### **OLE**

(Object Linking and Embedding, Collegamento e incorporamento di oggetti) Tecnologia per il trasferimento e la condivisione di informazioni tra applicazioni. Consente agli autori di richiamare diversi componenti dell'editor per creare un documento composto.

### **casella di testo a riga singola**

Campo di un modulo dotato di etichetta in cui è possibile digitare una sola riga di testo.

---

## P Q

**pagina**

Singolo documento di un sito Web creato utilizzando il linguaggio HTML. In FrontPage è possibile creare e modificare le pagine senza dover apprendere il linguaggio HTML.

**intestazione di pagina**

Sezione contenente elementi grafici e testo, ad esempio un titolo, visualizzata in genere nella parte superiore di una pagina Web.

**modello di pagina**

Pagina Web preconfigurata e generica che è possibile utilizzare per creare nuove pagine personalizzate. Alcuni modelli di pagina di FrontPage contengono anche testi che possono servire come spunto per le nuove pagine, altri invece forniscono layout di pagina standard.

**titolo della pagina**

Stringa di testo descrittivo che identifica una pagina.

**visualizzazione Pagina**

Visualizzazione di FrontPage che consente di creare, modificare e visualizzare in anteprima le pagine così come appariranno in un browser Web. Le diverse visualizzazioni di FrontPage consentono di analizzare le informazioni del Web da vari punti di vista per una gestione efficiente del sito.

**stile di paragrafo**

In visualizzazione Pagina di FrontPage specifica il tipo e la dimensione del carattere e altri attributi di testo da utilizzare nel paragrafo. Definisce inoltre l'utilizzo di punti elenco e numeri e controlla il rientro e l'interlinea.

**pagina superiore**

In FrontPage è una pagina che fa parte della struttura di un Web ed è collegata a una o più pagine figlie. Per accedere a una pagina figlia, fare clic sul collegamento corrispondente sulla barra di spostamento della pagina superiore. Vedere anche *barra di spostamento*, *struttura del Web*.

**Web superiore**

In una struttura gerarchica è il Web del livello immediatamente al di sopra del Web corrente.

**password**

Misura di protezione utilizzata per limitare l'accesso a sistemi di elaborazione e file importanti. Sul World Wide Web le password sono stringhe di caratteri che consentono agli utenti di accedere ai servizi Internet, ad esempio FTP, che prevedono l'autenticazione. Vedere anche *autenticazione*.

**percorso**

Parte di un URL che identifica le cartelle contenenti un file. Nell'URL <http://esempio.microsoft.com/salve/mondo/saluti.htm> ad esempio il percorso è costituito da `/salve/mondo/`.

**PCD**

(Photo CD) Formato di file grafico creato da Eastman Kodak Company. In FrontPage è supportata l'importazione di file PCD.

**PCT**

(Personal Communications Technology) Versione avanzata di Secure Sockets Layer. Vedere anche *Secure Sockets Layer*.

**PCX**

Formato di file grafico che comprime i dati delle immagini utilizzando il tipo di compressione RLE utilizzato nelle precedenti versioni di Windows Paintbrush. In FrontPage è supportata l'importazione di file PCX.

**immagine**

File grafico che può essere inserito in una pagina Web e visualizzato in un browser Web. In FrontPage è supportata l'importazione di immagini nei formati GIF, JPEG (standard e progressivo), BMP (Windows e OS/2), TIFF, TGA, RAS, EPS, PCX, WMF e PNG. Quando

la pagina viene salvata nel Web corrente, le immagini importate vengono convertite in formato GIF, quando contengono un massimo di 256 colori, o JPEG, quando contengono oltre 256 colori.

**plug-in**

Modulo di un set di moduli software che si integra nei browser Web allo scopo di offrire una gamma di capacità interattive e multimediali.

**PNG**

(Portable Network Graphics) Formato di file grafico per immagini bitmap compresse simile al formato GIF. In FrontPage sono supportate l'importazione e l'esportazione di file PNG.

**porta**

Uno dei canali di input/output di rete di un computer che esegue il protocollo TCP/IP. Sul World Wide Web in genere il termine porta indica il numero di porta a cui è connesso il server. Su un unico computer possono essere eseguiti più server Web, ma a ciascuna porta può essere connesso un solo server. Il numero di porta predefinito per i server Web è 80.

**PPP**

(Point-to-Point Protocol) Standard Internet per la trasmissione di dati tra computer tramite collegamenti seriali.

**JPEG progressivo**

Variante avanzata del formato JPEG che consente di visualizzare nel browser Web le immagini fotorealistiche in fase di download in modo graduale. Man mano che vengono scaricati i dati, vengono infatti visualizzate versioni sempre più dettagliate dell'intera immagine. Pur essendo analogo al formato GIF interlacciato, il JPEG progressivo consente di mantenere l'alta qualità delle immagini a colori a 24 bit e garantisce al tempo stesso l'efficienza di compressione del formato JPEG standard. Vedere anche *JPEG*.

**proprietà**

In FrontPage sono le caratteristiche di un oggetto del Web corrente, quali il titolo e l'URL del Web o il nome e il valore iniziale di un campo modulo. È anche possibile specificare le proprietà degli elementi di una pagina quali le tabelle, le immagini e gli elementi attivi.

**protocollo**

Metodo di accesso a un documento o a un servizio su Internet, quale FTP (File Transfer Protocol) o HTTP (Hypertext Transfer Protocol). Definito anche tipo.

**server proxy**

Server Internet che agisce come firewall regolando il traffico tra una rete protetta e Internet. Vedere anche *firewall*.

**pubblicazione**

Processo da eseguire per rendere il proprio Web disponibile sul World Wide Web o su una rete Intranet copiando tutte le pagine e i file sul server Web connesso a Internet o alla rete LAN.

**pulsante di comando**

Campo modulo su cui i visitatori del sito possono fare clic per inviare un modulo o ripristinarne lo stato originale.

---

**R****pulsante di opzione**

Campo modulo che rappresenta un'opzione che può essere selezionata. I pulsanti di opzione vengono presentati sotto forma di elenco e uno di essi è selezionato in base all'impostazione predefinita. Le opzioni di questo tipo sono a esclusione reciproca. Vedere anche *casella di controllo*.

## **RAS**

Formato di file grafico raster sviluppato da Sun Microsystems. In FrontPage è supportata l'importazione di file RAS.

## **record**

In un database è un gruppo di campi di dati correlati e trattati come un'unica entità. I record sono gli equivalenti logici delle righe di una tabella. In FrontPage un gruppo di record viene indicato come set di record.

## **utente registrato**

Visitatore il cui nome e la cui password sono registrati presso il sito Web. In FrontPage è possibile registrare gli utenti del proprio Web utilizzando il Gestore del modulo Registrazione.

## **Gestore del modulo Registrazione**

Gestore di moduli di FrontPage che consente ai visitatori di registrarsi automaticamente per accedere a un servizio disponibile sul sito Web. Il Gestore del modulo Registrazione aggiunge l'utente al database di autenticazione del servizio, quindi raccoglie le informazioni aggiuntive contenute nel modulo e le memorizza in uno dei numerosi formati supportati.

## **database relazionale**

I sistemi di gestione di database relazionali (Relational Database Management Systems, RDBMS) organizzano i dati in righe e colonne correlate secondo le modalità specificate dal modello relazionale. Microsoft SQL Server e Oracle sono esempi di sistemi di gestione di database relazionali, mentre i database di Microsoft Access sono esempi di database relazionali.

## **URL relativo**

Indirizzo Internet di una pagina o di un'altra risorsa World Wide Web rispetto all'indirizzo Internet della pagina corrente. Un URL relativo indica il percorso dalla pagina corrente alla pagina o alla risorsa di destinazione e può includere un protocollo. L'URL relativo Doc/Prova.htm ad esempio fa riferimento alla pagina Prova.htm nella cartella Doc al di sotto della cartella corrente. Vedere anche *URL*.

## **visualizzazione Report**

Visualizzazione di FrontPage utilizzata per analizzare il contenuto di un Web. Consente di calcolare la dimensione totale dei file contenuti nel proprio Web, vedere quali file non sono collegati ad altri, identificare le pagine lente o obsolete, raggruppare i file in base all'attività o alla persona a cui sono assegnati, e così via. Le diverse visualizzazioni di FrontPage consentono di analizzare le informazioni del Web da vari punti di vista per una gestione efficiente del sito.

## **adattamento della risoluzione**

Modifica delle dimensioni in pixel, e quindi delle dimensioni del file, di un'immagine. È possibile adattare la risoluzione di un'immagine diminuendone i pixel oppure aumentandoli. Diminuendo i pixel, le relative informazioni vengono eliminate dall'immagine. Aumentando i pixel, vengono create nuove informazioni sui pixel in base ai valori dei colori dei pixel esistenti. Se si riduce e poi si ripristina la risoluzione di un'immagine, la qualità di quest'ultima risulterà compromessa. Per adattare la risoluzione di un'immagine in FrontPage, fare clic sul pulsante **Adatta risoluzione** sulla barra degli strumenti **Immagini**.

## **Web principale**

Web di livello principale fornito da un server Web in base all'impostazione predefinita. Per accedere a questo Web, è necessario indicare l'URL del server senza specificare il nome di una pagina o un Web secondario. FrontPage viene installato con un Web principale denominato appunto Web principale o C:\Web. Vedere anche *Web secondario*.

## **RTF**

(Rich Text Format) Metodo di codifica della formattazione del testo e della struttura del documento utilizzando i caratteri ASCII. Per definizione i file RTF hanno un'estensione file rtf. Questo tipo di file può essere aperto in FrontPage e convertito in formato HTML.

---

## S

### **Gestore del modulo Salva risultati**

Gestore di moduli di FrontPage che raccoglie le informazioni contenute in un modulo e le memorizza in uno dei numerosi formati disponibili o le invia a un indirizzo di posta elettronica. Quando un utente invia il modulo, il gestore aggiunge le relative informazioni a un file sul server utilizzando il formato specificato.

### **Immagine pianificata**

Componente di FrontPage che viene sostituito nella pagina da un'immagine per un periodo di tempo specificato. Allo scadere di tale periodo l'immagine non verrà più visualizzata. Ciò è utile per la visualizzazione di informazioni con una validità limitata, ad esempio l'annuncio di un nuovo prodotto o servizio.

### **Inclusione pianificata pagina**

Componente di FrontPage che viene sostituito dal contenuto di un file nel Web corrente per un periodo di tempo specificato. Allo scadere di tale periodo il contenuto del file non verrà più visualizzato. Ciò è utile per la visualizzazione di informazioni testuali con una validità limitata.

### **script**

Tipo di codice che può essere eseguito direttamente da un programma in grado di interpretare il linguaggio con cui è stato creato lo script. Non è necessario compilare gli script per poterli eseguire.

### **casella di testo a scorrimento**

Campo modulo dotato di etichetta in cui è possibile digitare una o più righe di testo.

### **Modulo di ricerca**

Componente di FrontPage per la creazione di un modulo con cui i visitatori possono eseguire ricerche globali nel testo di un Web di FrontPage. Quando un visitatore di un sito inoltra un modulo contenente il testo da ricercare, viene restituito un elenco di collegamenti ipertestuali alle pagine del Web di FrontPage che lo contengono.

### **Secure Sockets Layer**

(SSL) Proposta di standard aperto sviluppata da Netscape Communications per creare un canale di comunicazione protetto che impedisca l'intercettazione di informazioni riservate quali i numeri delle carte di credito. Lo scopo principale dello standard SSL è quello di consentire transazioni finanziarie elettroniche protette sul World Wide Web, sebbene sia stato ideato per funzionare anche con altri servizi Internet. Questa tecnologia si basa sulla codifica con chiavi pubbliche ed è incorporata in molti browser e server Web.

### **selettore**

In una definizione o regola di stile per i fogli di stile CSS è l'elemento HTML collegato a un determinato insieme di proprietà e valori di stile.

### **server**

Computer che offre servizi su una rete. Sul World Wide Web il server è il computer su cui viene eseguito il software server Web che risponde alle richieste del protocollo HTTP. Definito anche host.

### **mappa immagine sul lato server**

Mappa immagine che fornisce le coordinate del puntatore del mouse a una routine di gestione CGI sul server e richiede al server Web di elaborare l'URL di destinazione del collegamento ipertestuale in base a tali coordinate. Vedere anche *mappa immagine*.

### **inclusione automatica dati da server**

Caratteristica fornita da alcuni server Web che inserisce automaticamente del testo nelle pagine quando queste vengono passate al browser Web.

### **bordi condivisi**

Aree della pagina riservate a un contenuto che si desidera visualizzare in modo uniforme in tutte le pagine create. I bordi condivisi contengono in genere delle barre di spostamento, ovvero dei collegamenti ipertestuali alle altre pagine del Web corrente. Quando si crea un Web in visualizzazione Struttura di FrontPage, i bordi condivisi e le barre di spostamento vengono creati e aggiornati automaticamente, anche quando vengono aggiunte, spostate o eliminate delle pagine dalla struttura del Web.

### **report Riepilogo sito**

Report predefinito che compare in visualizzazione Report di FrontPage. Il riepilogo è la combinazione di vari report che mostrano i file non collegati, le pagine lente, i collegamenti ipertestuali non verificati e quelli interrotti, gli errori nei componenti di una pagina, i file di temi non utilizzati e le attività non completate. È utile per determinare le dimensioni globali e le condizioni del proprio Web. Le diverse visualizzazioni di FrontPage consentono di analizzare le informazioni del Web da vari punti di vista per una gestione efficiente del sito.

### **SLIP**

(Serial Line Internet Protocol) Standard Internet per la trasmissione di dati tra computer attraverso collegamenti seriali.

### **pagine lente**

Pagine il cui download in un browser Web richiede molto tempo (20 o più secondi). Con FrontPage è possibile identificare le pagine lente del proprio Web utilizzando la visualizzazione Report. Si possono specificare il numero di secondi e la velocità di connessione a Internet come parametri minimi in base ai quali FrontPage deve contrassegnare le pagine come lente.

### **Web in costruzione**

Web locale in un file system o un server Web locale che al momento non è accessibile ai visitatori. Quando i Web sono in costruzione, gli autori e i gruppi di lavoro possono apportare modifiche o aggiornamenti significativi ai siti prima della pubblicazione sul World Wide Web o su una rete Intranet aziendale. Vedere anche *Web attivo*.

### **Structured Query Language**

(SQL) Linguaggio di query e di programmazione largamente utilizzato per accedere, eseguire query, aggiornare e gestire i dati di sistemi di database relazionali. Utilizzando il linguaggio SQL è possibile recuperare i dati da un database, creare database e oggetti di database, aggiungere dati, modificare dati esistenti ed eseguire altre funzioni più complesse. Con questo linguaggio è anche possibile cambiare la configurazione del server, modificare le impostazioni di un database o di una sessione, nonché controllare i dati e le istruzioni di accesso.

### **stile**

Gli stili vengono utilizzati per controllare il tipo di carattere, l'allineamento e la spaziatura del testo, l'aspetto delle pagine di sfondo e altri attributi HTML. Un insieme di stili costituisce un foglio di stile. Vedere anche *foglio di stile CSS*.

### **Sostituzione**

Componente di FrontPage che viene sostituito dal valore della variabile di configurazione di una pagina o del Web selezionato.

### **Web secondario**

Sottocartella con nome del Web principale, che costituisce un Web di FrontPage completo. Ciascun Web secondario dispone di autorizzazioni di amministrazione, modifica ed esplorazione indipendenti dal Web principale e dagli altri Web secondari. Inoltre, le ricerche effettuate tramite i moduli di ricerca di FrontPage coinvolgono il solo Web secondario così come i collegamenti ipertestuali vengono gestiti limitatamente a tale ambito. Non vi è un numero massimo di Web secondari che è possibile creare all'interno di un Web principale o

di Web secondari che è possibile creare all'interno di un Web secondario per organizzarne il contenuto. Vedere anche *Web principale*, *Web*.

---

## T

### **tabella**

Una o più righe di celle utilizzate per organizzare il layout di una pagina o per disporre i dati in maniera sistematica. In FrontPage è possibile includere in una cella qualsiasi tipo di oggetto, ad esempio testo, immagini e moduli.

### **Sommario**

Componente di FrontPage che consente di creare un sommario del Web le cui voci sono altrettanti collegamenti ipertestuali alle varie pagine. Il sommario viene aggiornato ogni volta che il contenuto di un Web viene modificato.

### **tag**

Vedere *tag HTML*.

### **frame di destinazione**

Nome del frame in cui verrà visualizzata la pagina di destinazione di un collegamento ipertestuale. In genere il frame di destinazione di un collegamento ipertestuale contenuto in un frame è un altro frame della stessa pagina con frame. Vedere anche *frame*, *pagina con frame*.

### **attività**

Voce associata a un Web di FrontPage che indica un'azione da eseguire per completare o gestire il Web. Alcune attività vengono generate automaticamente dalle creazioni guidate incluse in FrontPage. A queste è possibile aggiungere anche attività proprie. Le attività sono elencate in visualizzazione Attività.

### **visualizzazione Attività**

Visualizzazione di FrontPage che consente di gestire un elenco di attività necessarie al completamento o alla gestione di un Web. Le diverse visualizzazioni di FrontPage consentono di analizzare le informazioni del Web da vari punti di vista per una gestione efficiente del sito.

## **TCP**

(Transmission Control Protocol, Protocollo di controllo trasmissione) Software di rete Internet preposto al controllo della trasmissione di pacchetti di dati via Internet. Tra le altre attività, il TCP rileva i pacchetti persi, colloca i dati di più pacchetti nell'ordine corretto e chiede di inviare nuovamente i pacchetti mancanti o danneggiati. Per comunicare con i server Web, è necessario che nei computer sia installato il TCP.

### **modello**

Set di formati prestrutturati per testo e immagini sui cui è possibile basare nuove pagine e nuovi Web. Dopo aver creato una pagina o un Web utilizzando un modello, sarà possibile personalizzarlo.

### **TGA**

(Targa) Formato di immagine che riproduce l'aspetto di una fotografia, creato per i sistemi che dispongono di una scheda video Truevision. In FrontPage è supportata l'importazione di file TGA.

### **tema**

Un tema applica elementi grafici strutturati in modo professionale agli elementi delle pagine di un Web. In FrontPage è disponibile una raccolta di più di 50 temi che consistono in un insieme di punti elenco, tipi di carattere, immagini, barre di spostamento e altri elementi di aspetto simile da utilizzare nelle pagine. L'applicazione dei temi conferisce alle pagine e alle barre di spostamento di un Web un aspetto accattivante e uniforme.

### **tema di discussione**

Nella posta elettronica e nelle discussioni dei newsgroup di Internet è una serie di messaggi e risposte relativi a un medesimo argomento.

#### **miniatura**

Versione ridotta di un'immagine in una pagina Web, contenente in genere un collegamento ipertestuale all'immagine originale. Le miniature vengono utilizzate per caricare più rapidamente in un browser Web le pagine con molti elementi grafici e immagini. Vedere anche *strumento Miniatura*.

#### **TIFF**

(Tagged Image File Format) Formato grafico ad alta risoluzione basato su codici, utilizzato per lo scambio universale di immagini digitali. In FrontPage è supportata l'importazione di file TIFF.

#### **effetto di transizione**

Uno degli effetti di visualizzazione delle pagine disponibili in alcuni browser Web, ad esempio Dissolvenza e Sfumato in nero. Gli effetti di transizione possono essere configurati per essere eseguiti quando un utente accede o lascia una pagina. È possibile applicare un effetto di transizione a una pagina con FrontPage.

#### **TWAIN**

(Technology without an interesting name) Interfaccia multiplatforma sviluppata da un consorzio di fornitori di hardware e di produttori di software di grafica per l'acquisizione di immagini catturate da scanner, macchine fotografiche digitali e schede per la cattura di frame video compatibili TWAIN. In FrontPage è possibile importare immagini direttamente da periferiche compatibili TWAIN.

---

## **U**

#### **UNIX**

Sistema operativo multiutente e multitasking disponibile in varie versioni, in genere utilizzato su workstation di tipo proprietario. Molti server Web sono installati in sistemi UNIX.

#### **URL**

(Uniform Resource Locator, Localizzatore universale di risorse) Stringa contenente l'indirizzo Internet di un sito Web o una risorsa sul World Wide Web e il protocollo con cui accedere al sito o alla risorsa. Il tipo di URL più comune è `http://`, che fornisce l'indirizzo Internet di una pagina Web. Altri tipi di URL sono `gopher://`, che indica l'indirizzo Internet di una cartella gopher, e `ftp://`, che fornisce il percorso di rete di una risorsa FTP.

---

## **V**

#### **VBA**

Vedere *Microsoft Visual Basic, Applications Edition*.

#### **VBScript**

Vedere *Microsoft Visual Basic, Scripting Edition*.

#### **barra Visualizzazioni**

Barra verticale sul lato sinistro della finestra di FrontPage. I pulsanti presenti sulla barra Visualizzazioni consentono di passare a visualizzazioni differenti del Web, ad esempio alla visualizzazione Cartelle o Collegamenti. Le diverse visualizzazioni di FrontPage consentono di analizzare le informazioni del Web da vari punti di vista per una gestione efficiente del sito.

#### **Visual Basic**

Vedere *Microsoft Visual Basic*.

#### **server virtuale**

Uno dei siti Web in esecuzione sullo stesso server, con un nome di dominio e un indirizzo IP univoci. Un server Web che supporta i server virtuali è definito server Web multihosting.

## **collegamento visitato**

Vedere *collegamento ipertestuale visitato*.

---

## **W X Y Z**

### **WAIS**

(Wide Area Information Service) Supporta la ricerca su Internet.

### **WAN**

(Wide Area Network) Rete di computer distribuita su una vasta area che utilizza computer speciali per connettere reti di dimensioni inferiori.

### **colori attenuati**

Effetto per la modifica delle immagini disponibile in visualizzazione Pagina di FrontPage. Utilizzando lo strumento **Colori attenuati** della barra degli strumenti **Immagini** su un file di immagine, si ottiene una versione con una risoluzione inferiore e un contrasto più elevato rispetto all'originale. È possibile utilizzare un'immagine con colori attenuati come filigrana di sfondo delle pagine, senza che sia necessario avvalersi di un programma di grafica per modificare manualmente la risoluzione, i colori e il contrasto.

### **filigrana**

Immagine visualizzata sullo sfondo delle pagine di un sito Web come elemento decorativo e di identificazione delle pagine stesse. Quando si scorre la pagina, tuttavia, tale immagine rimane fissa. Non tutti i browser Web supportano questo tipo di immagini.

### **Web**

Home page e pagine, immagini, documenti, oggetti multimediali e altri file a essa associati creati con FrontPage e memorizzati su un server Web o sul disco rigido di un computer. Un Web contiene inoltre i file che supportano le funzionalità di FrontPage e che consentono di aprire, copiare, modificare e amministrare il Web in FrontPage.

### **browser Web**

Software in grado di interpretare i tag HTML e di formattare i file in tale linguaggio come pagine Web da visualizzare all'utente. Alcuni browser consentono anche di inviare e ricevere messaggi di posta elettronica, leggere articoli di newsgroup ed eseguire file audio o video incorporati nei documenti Web.

### **nome del Web**

Nome che identifica un Web in FrontPage. Corrisponde al nome di una cartella su un server Web ed è soggetto alle restrizioni relative alla lunghezza e al tipo di carattere oltre che alla distinzione tra maiuscole e minuscole di quel server.

### **struttura del Web**

L'insieme delle relazioni tra le pagine di un Web di FrontPage definite in visualizzazione Struttura. Una struttura ben definita consente ai visitatori del sito di verificare la propria posizione all'interno del Web. Quando si inserisce una barra di spostamento in una pagina che fa parte della struttura di un Web, vengono creati automaticamente dei collegamenti ipertestuali alle pagine del livello immediatamente al di sotto (pagine figlie), immediatamente al di sopra (pagine superiori) e sullo stesso livello della pagina corrente. Vedere anche *barra di spostamento*, *visualizzazione Struttura*.

### **creazione guidata**

Programma di FrontPage che interagisce con l'autore per facilitare la creazione di pagine e Web in base alle impostazioni specificate nelle varie schermate.

### **WMF**

(Windows Metafile Format) Formato di grafica vettoriale per computer compatibili Windows, utilizzato principalmente per l'elaborazione delle immagini ClipArt. In FrontPage è supportata l'importazione di file WMF.

### **World Wide Web**

L'insieme di tutti i documenti interconnessi mediante collegamenti ipertestuali presenti sui server HTTP di tutto il mondo. I documenti del World Wide Web sono noti come pagine o pagine Web e sono scritti in linguaggio HTML (Hypertext Markup Language). Le pagine Web vengono identificate tramite gli URL (Uniform Resource Locators), che specificano il computer e il percorso di accesso al file, e vengono trasmesse da nodo a nodo fino all'utente finale mediante il protocollo HTTP (Hypertext Transfer Protocol). Le pagine Web possono contenere testo con vari tipi di caratteri e stili, immagini, grafica, videoclip, suoni, nonché piccoli programmi incorporati che vengono eseguiti quando un visitatore li attiva facendo clic su un collegamento ipertestuale. I visitatori possono anche scaricare file e inviare messaggi ad altri utenti via posta elettronica utilizzando i collegamenti presenti in una pagina Web. Il World Wide Web è stato sviluppato da Tim Berners-Lee nel 1989 per conto del Comitato Europeo per le Ricerche Nucleari (CERN).

**World Wide Web Consortium**

(W3C) Consorzio di istituzioni finanziarie ed educative preposto al coordinamento della ricerca e alla promozione di standard in tutti i settori attinenti al World Wide Web.